

École en Santé

Guide à l'intention
du milieu scolaire et
de ses partenaires

Pour la **réussite éducative**,
la **santé** et le **bien-être**
des jeunes

En bref



COMITÉ NATIONAL D'ORIENTATION ET COLLABORATEURS



Auteures :

Catherine Martin, agente de planification, Institut national de santé publique du Québec (INSPQ)

Lyne Arcand, médecin-conseil, Direction de santé publique de Laval, INSPQ

Collaborateur principal :

Yvon Rodrigue, spécialiste en sciences de l'éducation, ministère de l'Éducation, du Loisir et du Sport (MELS)

Membres du comité national d'orientation :

Lyne Arcand, médecin-conseil, Direction de santé publique de Laval, INSPQ

Suzanne Auger, coordonnatrice du programme Enfance-Jeunesse, Direction de santé publique de la Montérégie; représentante de la Table de concertation nationale en promotion et en prévention (TCNPP)

Yvan D'Amours, coordonnateur des services complémentaires, MELS

Johanne Laverdure, coordonnatrice scientifique, équipe Développement des individus et des communautés, INSPQ

Ghislaine Lehmann, directrice des services professionnels au Centre de santé et de services sociaux (CSSS) du Vieux-Longueuil et de Lajemmerais; représentante de l'Association québécoise d'établissements de santé et de services sociaux

Catherine Martin, agente de planification, INSPQ

Annie Tardif, spécialiste en sciences de l'éducation, MELS

Louise Therrien, responsable du dossier École en santé, ministère de la Santé et des Services sociaux (MSSS)

Traitement de texte :

Isabelle Gignac, secrétaire, INSPQ

Lyne Trudelle, secrétaire, MELS

Au printemps 2003, les ministres québécois de la Santé et des Services sociaux et de l'Éducation, signaient une nouvelle entente de complémentarité des services¹ entre leurs réseaux autour d'un objectif commun : le développement des jeunes. Cette entente comporte plusieurs axes d'intervention, dont l'un porte sur la promotion de la santé et du bien-être et sur la prévention. Pour actualiser cet axe d'intervention, l'entente mise sur le développement et le déploiement d'une intervention globale et concertée en promotion et en prévention à partir de l'école. Cette intervention, qu'on nomme dorénavant « approche École en santé », est également une des mesures retenues dans le Programme national de santé publique 2003-2012.

Le présent document trace succinctement les paramètres de cette approche. Il est une synthèse du guide *École en santé : Pour la réussite éducative, la santé et le bien-être des jeunes. Guide à l'intention du milieu scolaire et de ses partenaires.*

L'objectif du guide École en santé est de fournir un cadre de travail permettant de :

- Cibler les facteurs déterminants de la réussite éducative, de la santé et du bien-être;
- Faire des liens entre la santé, le bien-être et le développement des compétences;
- Créer et renforcer les liens entre les membres de l'équipe-école, entre l'école et les familles, et entre l'école et la communauté;

- Illustrer comment mettre en œuvre École en santé en proposant une démarche, des moyens et des outils pour :
 - Mieux connaître l'état de la réussite éducative, de la santé et du bien-être des jeunes de l'école;
 - Faciliter l'analyse des actions de promotion et de prévention existantes dans l'école et dans la communauté ainsi que l'identification des collaborations;
 - Faire un choix judicieux des actions à poursuivre, à consolider, à améliorer, à cesser ou à développer;
 - Intégrer École en santé dans l'élaboration ou la révision du projet éducatif et du plan de réussite de l'école.

Le guide s'adresse au milieu scolaire (écoles primaires et secondaires, commissions scolaires), au milieu de la santé et des services sociaux (centres de santé et de services sociaux, directions de santé publique) ainsi qu'à la communauté, par l'intermédiaire des organismes communautaires, municipaux et socio-économiques.

¹ GOUVERNEMENT DU QUÉBEC (2003). *Deux réseaux, un objectif : le développement des jeunes. Entente de complémentarité des services entre le réseau de la santé et des services sociaux et le réseau de l'éducation.*

De quoi s'agit-il?

L'approche École en santé convie le réseau de l'éducation et le réseau de la santé et des services sociaux à accroître l'efficacité des interventions de promotion et de prévention, dans le respect de la mission première de l'école.

École en santé réunit les préoccupations liées à l'éducation et à la santé :

- En inscrivant la promotion de la réussite éducative, de la santé et du bien-être ainsi que la prévention des problèmes sociaux et de santé au cœur du projet éducatif et du plan de réussite de l'école;
- En conviant les partenaires, dont les parents, à conjuguer leurs actions de promotion et de prévention avec celles de l'école;
- En proposant un appui à l'évolution des pratiques qui va dans le sens du renouveau pédagogique en cours, connu sous le nom de « réforme de l'éducation ».

L'approche École en santé s'inspire de principes reconnus et de résultats de recherches réalisées au niveau international. Elle est préconisée par l'Organisation mondiale de la santé (OMS) et par le *Center for Disease Control (CDC)* des États-Unis pour permettre d'accroître l'efficacité des mesures de promotion et de prévention visant les jeunes d'âge scolaire. De plus, elle met à profit les expériences fructueuses menées dans plusieurs milieux scolaires québécois depuis quelques années.

École en santé propose d'intervenir de façon globale et concertée en promotion et en prévention à partir de l'école. Elle se concrétise par un ensemble d'actions déployées de façon cohérente par les divers partenaires concernés par la réussite, la santé et le bien-être des jeunes et qui travaillent en concertation.

L'intervention est globale en ce sens qu'on agit simultanément sur les facteurs clés du développement des jeunes au moyen d'un ensemble d'actions. Les facteurs clés sont de deux ordres :

- Facteurs liés à l'individu : estime de soi, compétence sociale, habitudes de vie, comportements sains et sécuritaires.
- Facteurs liés à l'environnement : environnement scolaire, environnement familial et environnement communautaire; services préventifs.

Il importe que les actions visent à la fois les jeunes, l'école, la famille et la communauté afin qu'elles se renforcent mutuellement et soient complémentaires.

Dans un contexte où il faut agir sur plusieurs facteurs et à plusieurs niveaux, **l'intervention concertée** devient essentielle. Les partenaires sont ainsi conviés à collaborer afin de planifier et de déployer des actions cohérentes, de façon coordonnée et harmonieuse.

Cette intervention fait appel à un ensemble d'actions appropriées **de promotion et de prévention**. Elle touche l'ensemble des jeunes, y compris les jeunes qui sont vulnérables parce qu'ils sont exposés à des risques pour leur santé ou qu'ils éprouvent des difficultés sur les plans social et scolaire.

L'intervention globale et concertée en promotion et en prévention se planifie **à partir de l'école, en relation avec ses partenaires**, et se déploie dans les divers milieux de vie des jeunes.

L'école assume un rôle central dans la mise en œuvre d'École en santé, tout en mobilisant les ressources de la communauté. L'école représente le lieu privilégié de concertation des partenaires et d'intégration des actions. Par ailleurs, le Centre de santé et de services sociaux (CSSS) y exerce un rôle essentiel en raison de son mandat de première ligne pour les services sociaux et de santé auprès des enfants d'âge scolaire.

Pourquoi une école en santé ?

En bref

1. Répondre aux besoins des jeunes

En agissant sur l'ensemble des facteurs clés qui influencent les choix des jeunes et les problématiques qui les affectent et en faisant converger les actions de façon cohérente et complémentaire.

2. Lier les objectifs de la santé et de l'éducation en vue de la réussite des jeunes

En nous préoccupant des conditions de santé et de bien-être propices aux apprentissages, dont les retombées positives favorisent la scolarisation, laquelle est un important facteur de protection de la santé.

3. Donner de la plus-value à ce qui se fait déjà

En renforçant et en maximisant le potentiel des interventions déjà amorcées par l'école et par les partenaires, de telle sorte qu'elles contribuent encore davantage à la promotion des conditions favorables à la réussite éducative, à la santé et au bien-être des jeunes.

4. Éviter le morcellement et prévenir l'essoufflement

En faisant en sorte que toutes les actions de promotion et de prévention déployées par chaque intervenant soient intégrées dans un plan cohérent, coordonné et harmonieux, dont les objectifs sont partagés et auxquels chacun collabore, ce qui a pour effet de rehausser la motivation et d'éviter que trop de travail ne repose sur les épaules d'une même personne.

5. Traduire dans l'action les conditions de réussite reconnues

En revoyant nos façons de faire, en traduisant dans l'action les conditions de réussite reconnues quant à la promotion et à la prévention à l'école et en y associant la communauté éducative.

Une école en santé

L'école et ses partenaires

Direction régionale du MELS • Direction d'école • Conseil d'établissement • Élèves • Enseignants • Personnel des services complémentaires • Service de garde • CSSS • Organismes municipaux • Parents • Organismes socio-économiques • Organismes communautaires • Direction de santé publique

Déploient des actions de promotion et de prévention ciblant des facteurs clés liés

aux individus

estime de soi

compétence sociale

habitudes de vie

comportements sains et sécuritaires

à l'environnement

scolaire, familial et communautaire

services préventifs

auprès du jeune, de l'école, de la famille et de la communauté

avec un ancrage dans

le projet éducatif et le plan de réussite

le Programme de formation de l'école québécoise

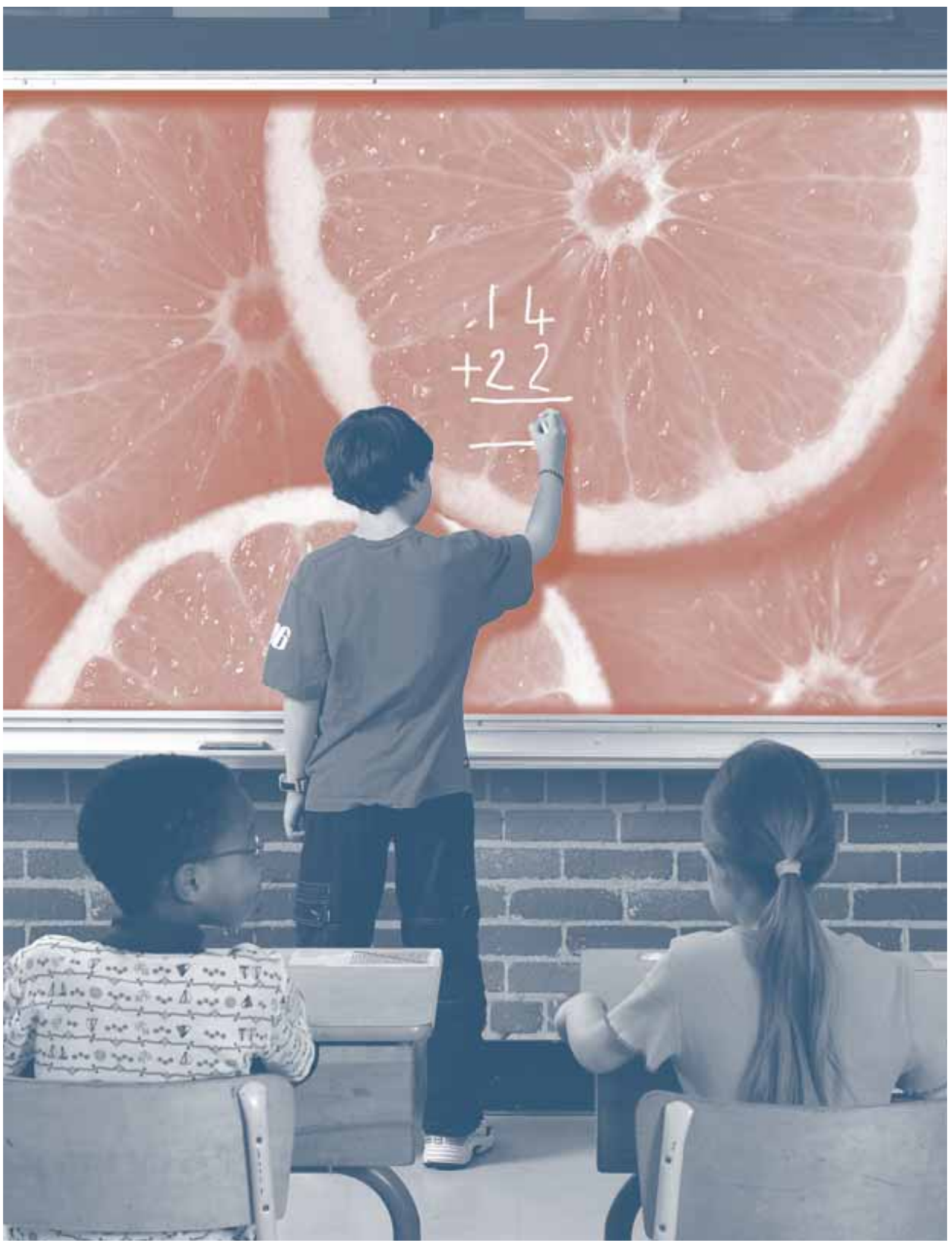
les services éducatifs complémentaires

le projet clinique

les plans d'action et les activités des partenaires

l'agenda des parents

$$\begin{array}{r} 14 \\ +22 \\ \hline \end{array}$$



Sur quoi travaille-t-on?



L'ensemble des partenaires, de concert avec l'équipe responsable de la mise en œuvre de l'approche École en santé, sont amenés à travailler :

- Sur les facteurs clés du développement du jeune, lesquels trouvent écho dans le Programme de formation de l'école québécoise et les programmes des services éducatifs complémentaires;
- Avec le jeune, l'école, la famille et la communauté;
- À l'aide d'actions ancrées dans la réalité de l'école, des parents, des jeunes et des partenaires;
- À l'aide d'une combinaison d'actions appropriées de promotion et de prévention (ex. : activités, services, programmes, politiques ou règles) adaptées aux différentes phases de développement des jeunes.



La démarche proposée dans École en santé permet de :

- S'assurer que les actions déployées sont appropriées;
- Coordonner l'ensemble des actions mises en œuvre, faire des liens entre les actions et les partenaires, donner un sens aux actions, assurer une cohérence;
- Reconnaître les forces et les difficultés d'application des différentes actions;
- Consolider ou améliorer les actions déployées;
- Faciliter le renouvellement des pratiques.

Elle propose avant tout... de transformer les pratiques en cohérence avec le renouveau pédagogique...

C'est-à-dire :

Choisir et déployer, en partenariat, les actions les plus « intégratives » possible, c'est-à-dire des actions susceptibles à la fois d'influencer de nombreux facteurs, de favoriser le développement des compétences des jeunes et d'être renforcées à plusieurs niveaux d'intervention;

Inscrire ces actions dans des situations d'apprentissage, des projets et des activités signifiantes pour les jeunes;

Aucune action ne permet d'agir sur tous les facteurs et à tous les niveaux à la fois; il faut donc combiner plusieurs actions;

En combinant judicieusement certaines actions « intégratives », il n'est pas nécessaire de mettre en place de multiples projets; en effet, en prenant soin d'élaborer les actions reliées aux orientations du projet éducatif et tenant compte des facteurs clés et des quatre niveaux d'intervention, on peut se servir d'un même projet pour atteindre plusieurs objectifs.

Le guide, dans sa version intégrale, propose un référentiel d'actions « intégratives ».

Comment faire?



L'approche École en santé s'intègre à la démarche du plan de réussite de l'école et comporte les mêmes étapes. Ainsi, dans le cas où l'école amorce l'élaboration de son plan de réussite, et ce dans l'esprit de sa mission première (instruire, socialiser, qualifier), il s'agit de prendre en considération les facteurs clés et les niveaux d'intervention proposés dans ce guide et de les intégrer à la planification. Dans le cas où le plan de réussite est déjà élaboré, il s'agit de le revoir et d'y ajouter, le cas échéant, les cibles et les moyens proposés dans l'approche École en santé.

Si les étapes de la démarche apparaissent plutôt traditionnelles, elles prennent toutefois un nouveau sens dans la façon de faire. Cette démarche permet de se donner une vision commune quant à la réussite éducative, la santé et le bien-être, de la traduire en objectifs et d'élaborer des actions ainsi que des mécanismes pour évaluer celles-ci.

Les acteurs qui élaborent et mettent en œuvre des actions « intégratives » doivent s'assurer que ces actions sont élaborées :

dans le souci d'agir sur plusieurs facteurs clés et à plusieurs niveaux;

par divers intervenants scolaires et partenaires du milieu afin de permettre l'intégration de plusieurs domaines d'apprentissage et des programmes des services éducatifs complémentaires et afin de faciliter les liens avec les familles et la communauté.

Ils doivent également s'assurer que la combinaison de ces actions :

implique la participation des jeunes;

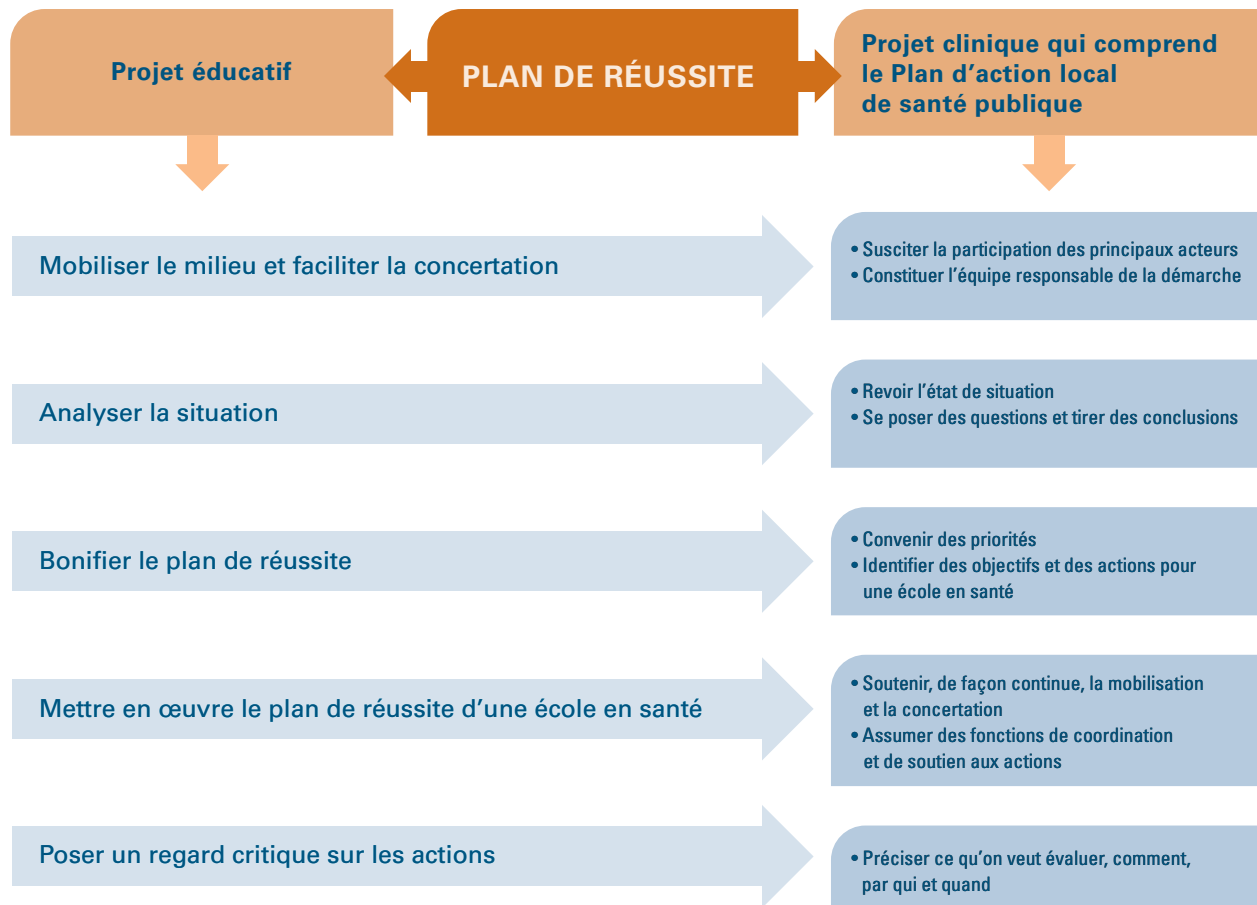
visent le développement de diverses compétences (ex. : coopérer, exploiter les technologies de l'information et de la communication, communiquer de façon appropriée).

Des outils sont suggérés pour chaque étape de mise en œuvre de l'approche. Ces outils se trouvent dans la boîte à outils distribuée lors de l'atelier École en santé offert en soutien à la mise en œuvre de l'approche.



Une démarche opérationnelle pour une école en santé

Intégrée dans...



EN CONCLUSION

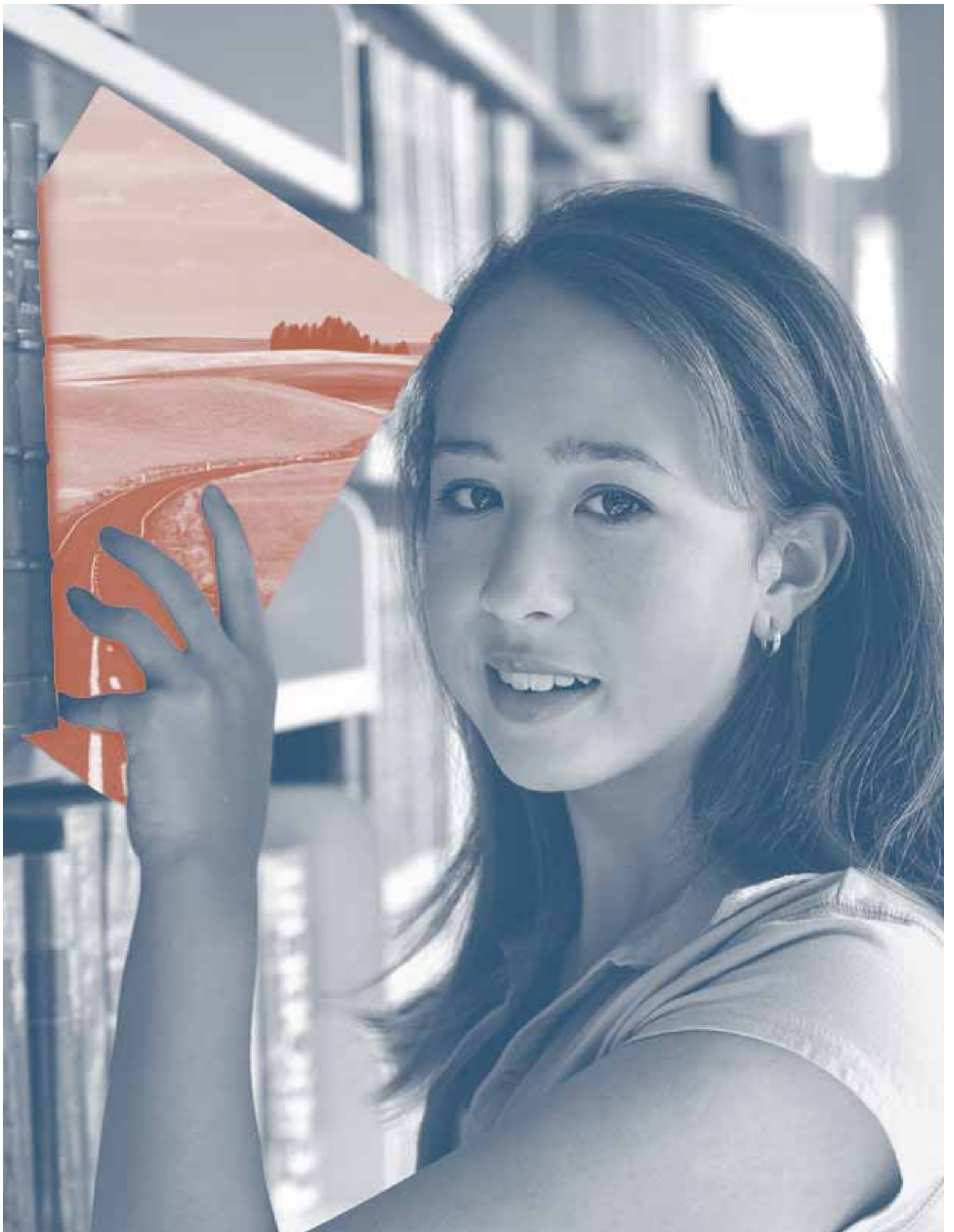
L'approche École en santé se veut un véhicule intégrateur pour soutenir l'école dans sa mission d'instruire, de socialiser et de qualifier.

Elle prend racine au cœur du projet éducatif et du plan de réussite de l'école.

Le guide est un outil rassembleur, apte à susciter l'engagement de l'école et de ses partenaires et à faciliter le déploiement d'écoles en santé au Québec.

Une école en santé...

Renouveler nos pratiques ensemble pour que les jeunes s'épanouissent et réussissent.



École en Santé



Québec 

Ministère de l'Éducation, du Loisir et du Sport
Ministère de la Santé et des Services sociaux
Institut national de santé publique du Québec

**Association québécoise
d'établissements de santé
et de services sociaux**